

# RAPPORT

D'ACTIVITÉS  
**NB TECH**

**NBTECH**  
TECHNOPOLE NANCY HENRI POINCARÉ  
ACCELERATEUR D'ÉNERGIES

**2021**



## L'ANNÉE DU REDÉMARRAGE



POUR UN TERRITOIRE  
EXEMPLAIRE

**NBTECH**

L'ASSOCIATION DES ENTREPRISES ET DES  
ÉTABLISSEMENTS  
DU TECHNOPOLE NANCY BRABOIS  
C/O ADH  
5 ROUTE DE L'AVIATION  
54600 VILLERS LES NANCY

**Denis HEFTRE**

Président

**NBTECH**

L'association des entreprises  
et des établissements  
du Technopôle de Nancy Brabois  
C/o ADH  
5 route de l'aviation  
54600 Villers les Nancy

Nancy, le 02 juin 2022

Objet : Rapport d'activités 2021 de NBTECH

Madame, Monsieur,

Je vous prie de bien vouloir trouver le rapport d'activités de NBTECH, l'association des entreprises et des établissements du Technopôle de Nancy Brabois.

2021 aura été l'année du redémarrage. Redémarrage grâce :

- à la Métropole du Grand Nancy qui a été au rendez-vous donné par notre projet de RSE partagée ;
- à nos adhérents partenaires qui nous donnent des moyens également considérables pour nous permettre d'atteindre nos objectifs ;
- à nos adhérents qui ont une fois encore fait preuve d'une fidélité à toute épreuve ;
- et enfin à nos collaborateurs, à nos équipes sans lesquelles nous ne pouvions faire tourner nos entreprises et satisfaire nos clients.
- 

Ce projet de faire du Technopôle un territoire exemplaire est aussi pour eux car ils le méritent. Les premiers résultats se font jour et sont détaillés dans ce rapport. Toutes l'équipe de NBTECH poursuivra en 2022 l'action que 2021 a lancée.

Je vous prie d'agréer, Madame, Monsieur, l'expression de mes salutations distinguées.

**Denis HEFTRE**

## PRÉSENTATION DU TECHNOPOLE NANCY BRABOIS

### Zone géographique

Le champ d'influence du Technopole de Brabois s'étend de la faculté des sciences et technologies de l'Université de Lorraine (Vandœuvre) au stade Roger Bambuck (Villers), d'une part, et de Telecom Nancy (Villers) à l'OHS (Vandœuvre) en passant par Brabois Forrestière (Chavigny),

d'autre part. Il s'étend dans les faits sur 3 communes :

- Chavigny (Communauté de Communes Moselle et Madon)
- Vandœuvre-lès-Nancy (Métropole du Grand Nancy)
- Villers-lès-Nancy (Métropole du Grand Nancy)

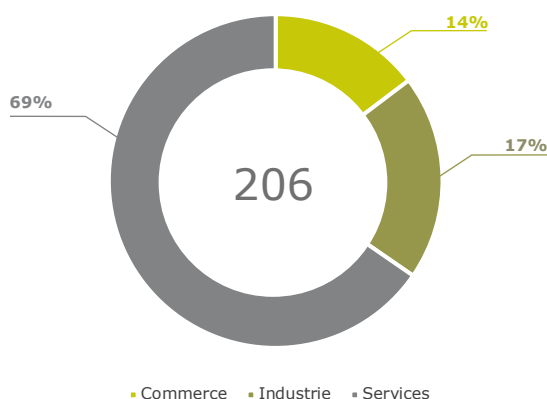
### Composition du Technopole de Brabois en chiffres

Au 31 décembre 2021, le Technopôle de Brabois se compose de 243 structures dont :

- 35 établissements publics ou associations

- 206 entreprises

Ces 206 entreprises se répartissent par secteur d'activités ainsi :



Ce territoire d'activités est donc une zone essentiellement tertiaire. Les entreprises industrielles qui y sont présentes n'y disposent pas d'outils de production mais y ont positionnés leurs services administratifs et commerciaux à l'exception d'une seule (IFBM-QUALTECH)

Plus généralement, les 243 entreprises et établissements présents sur le Technopôle de Brabois se répartissent en 3 grands

clusters de compétences (hors commerce) :

- Santé-formation-innovation-recherche
- Conseil-informatique-audit-recrutement
- Bâtiment-énergie-environnement-fluides

L'écosystème des entreprises du Technopole de Brabois en 2018 : <https://bit.ly/3PcZKf0>

Ces structures emploient environ 16.000 collaborateurs dont 85% travaillent pour le secteur public.

TECHNOPOLE DE BRABOIS :

**243**

STRUCTURES

DONT

**85%**

D'ENTREPRISES

**TECHNOPOLE DE BRABOIS :**

**16.000**

COLLABORATEURS

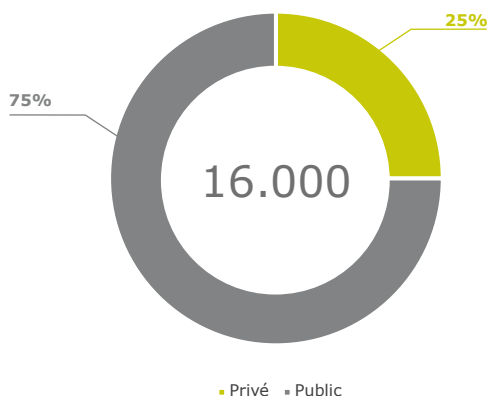
DONT

**75%**

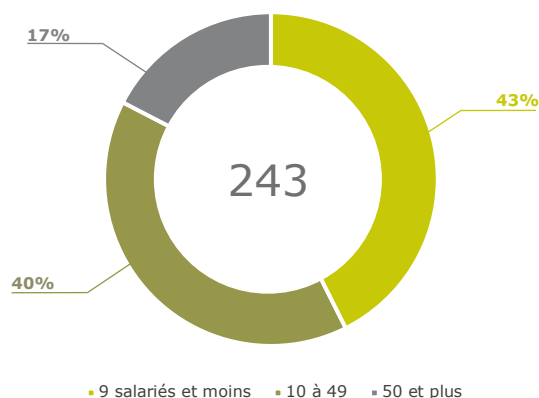
TRAVAILLENT  
DANS LE PUBLIC

**83%**

DES STRUCTURES ONT MOINS  
DE 50 SALAIRES



**Répartition des 243 structures présentes sur le Technopôle par niveau d'effectifs**



**Les entreprises phares positionnées sur le TECHNOPÔLE**

- AEIM
- ENGIE
- FIDAL
- FIDUCIAL
- H2AIR
- HPP (HYDRO POWER PLANT)
- PAT (PLANT ADVANCED TECHNOLOGY)
- WELCOOP – PHARMAGEST
- YMANCI
- YZICO
- ...

**Les établissements phares positionnés sur le TECHNOPÔLE**

- CHRU
- CNRS
- INSTITUT DE CANCÉROLOGIE DE LORRAINE

- ONF
- UNIVERSITÉ DE LORRAINE
  - ÉCOLE DE GÉOLOGIE
  - ENSAIA
  - ENSGSI
  - FACULTÉ DE MÉDECINE
  - IUT DE BRABOIS
  - TÉLÉCOM NANCY
  - ...

### **Pôle hôtelier**

- MAISON DES CHERCHEURS
- HOTEL IBIS BRABOIS
- HOTEL LE COTTAGE
- HOTEL KIRYAD

### **Pôle restauration**

- BUFFALO GRILL
- CANTINES D'ENTREPRISES (RESTAURABELLE, CLASS-CROUTE...)
- LA PIZZA DE NICO
- LE PETIT MARCHÉ DES FILLES
- LES ENFANTS TERRIBLES
- RESTAURANT DE L'HIPPODROME
- RESTAURANT DE L'HOTEL IBIS
- RESTAURANT LE COTTAGE
- RESTAURATION RAPIDE (FOOD TRUCKS, FAST FOOD...)

## NBTECH

### La démarche ATP

La démarche ATP (une association, un territoire, un projet), au service du développement des zones d'activités économiques conduite avec la Métropole du Grand Nancy vise à favoriser le dialogue entre

collectivités et entreprises d'un quartier.

L'objectif est de mieux prendre en compte des besoins des acteurs économiques qui y sont implantés.

### Animation et développement de territoire

Sources de synergies entre les acteurs, lieux de rencontres entre professionnels aux problématiques complémentaires, les zones ATP permettent de se réunir et de définir collectivement un projet d'animation et de développement d'un territoire. La Métropole du Grand NANCY compte 8 ATP représentant 8.000 établissements, soit 53% des établissements métropolitains, et 68.000 emplois, soit 71% des emplois métropolitains.

Témoignant du poids économique et du rôle structurant des réseaux territoriaux d'entreprises (ATP) dans la définition et la mise en œuvre de la stratégie économique mais aussi dans le développement d'un territoire exemplaire plaçant les enjeux de la RSE au centre des préoccupations, la Métropole a renforcé significativement son soutien dans le cadre d'un nouveau pacte ATP 2021-2026 pour un montant de 260.000 euros.

### Présentation de NBTECH



NBTECH, fondée le 5 mai 2004, est l'association des entreprises et des établissements du Technopôle de Nancy Brabois.

Elle a pour but l'organisation, la promotion des entreprises, associations, organismes publics et privés présents sur le site du Technopôle.

Elle gère la défense et la gestion de leurs intérêts communs, sociaux,

matériels ou autres, présents et à venir, ainsi que l'animation et la promotion des actions visant à dynamiser et à faire rayonner le Technopôle de Nancy Brabois. La performance des entreprises, des établissements et des écoles passe par le « bien-vivre » des salariés et par l'énergie que NBTECH sera capable de produire sur ce territoire.

### ADMINISTRATION DE NBTECH

#### Conseil d'Administration

L'association s'est dotée d'un bureau représentatif de la réalité

économique du territoire et d'un Conseil d'Administration élargi à

toutes les forces vives du Technopôle. Il s'est réuni 2 fois en 2021 mobilisant un total de 28 participants, soit une moyenne de 14 présents à chaque séance (12,7 en 2018, 13,6 en 2020).

- ADH
- AFIM
- ARHOLD
- ARKETEAM
- ARKETEAM
- BNP PARIBAS REAL ESTATE
- CESI ALTERNANCE
- DS ANIMATION
- EXCO NEXIOM
- FIDAL
- FONCIERES ET TERRITOIRES
- HADAN
- HOTEL RESTAURANT COTTAGE

Liste des entreprises et des établissements représentées au Conseil d'Administration élargi :

- HOTEL RESTAURANT IBIS NANCY BRABOIS
- HYDRA
- LA COOPERATIVE WELCOOP
- LORRAINE MOTORS
- MAIF
- OHS
- OTODOO
- SCALEN
- SDIB
- SOLUDOC
- SPIE BATIGNOLLES
- UNIVERSITE DE LORRAINE
- YZICO

### Composition du Bureau en 2021



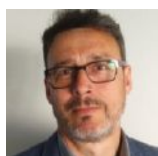
**Valérie CREUSOT RIVIERE, YZICO**  
Trésorière



**Michel FICK, UNIVERSITE DE LORRAINE**  
Vice-Président



**Denis HEFTRE, ADH**  
Président



**Didier JAY, ARHOLD**  
Vice-Président



**Didier MILLOT, FIDAL**  
Vice-Président



**Gilles RAYMOND, OTODO**  
Secrétaire Général

## UNE EQUIPE IMPLIQUÉE

**2**

RÉUNIONS DU CONSEIL D'ADMINISTRATION EN 2021

**28**

PARTICIPANTS AU TOTAL

**14**

PRESENTS EN MOYENNE À CHAQUE C.A.

## ADHERENTS 2021

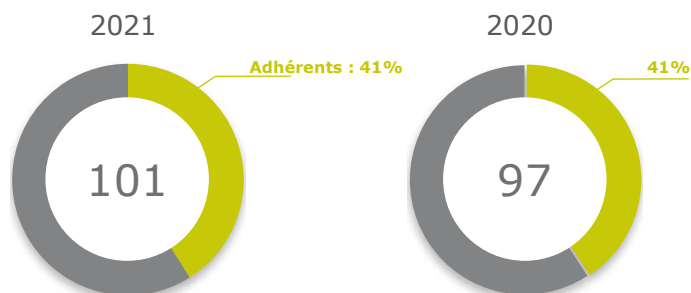
**+4%**  
/2020

REPRESENTANT

**93%**  
DES EFFECTIFS  
DU TECHNOPOLE  
DE BRABOIS

## NBTECH DANS LE DETAIL

### Adhérents



101 adhérents (+4/2020)  
Parts de marché : 41% des 243  
structures du Technopôle (stable  
/2020)  
Adhérents directs : 78 (+4/2020)  
Adhérents PDIE : 31 (stable)  
Double adhésion : 12 (stable)

97 adhérents  
Parts de marché : 41%  
Adhérents directs : 74  
Adhérents PDIE : 31  
Double adhésion : 12

### Cotisations

- Cotisations 2018 :
  - Moins de 5 salariés : 30€
  - 5 salariés et plus : 200€
  - Adhérents partenaires : 1.200€
- Cotisations depuis 2019 :
  - Moins de 5 salariés : 100€ (+233%)
  - 5 salariés et plus : 400€ (+100%)
  - Adhérents partenaires : 1.200€ (stable)

### Partenaires

Depuis 2017, NBTECH a développé ses ressources propres afin de ne pas dépendre exclusivement du financement de la Métropole du Grand Nancy et de responsabiliser les acteurs du Technopôle.

Année	Nombre de partenaires
2017	1
2018	14
2019	20
2020	19
2021	18

En 2021, les adhérents partenaires privés ont versé 21.600€ à l'association.



2021 : 1 partenaire de référence et 18 adhérents partenaires



2021

1  
PARTENAIRE  
DE  
REFERENCE

+

18  
ADHERENTS  
PARTENAIRES

## PRE-RAPPORT FINANCIER 2021

### Compte de résultats

	du 01/01/21 au 31/12/21 12 mois	%	du 01/01/20 au 31/12/20 12 mois	%	Variation absolue (montant)
<b>PRODUITS D'EXPLOITATION</b>					
Cotisations	34 200	28,29	34 800	32,42	-600
<b>Ventes de biens et de services</b>	<b>38 170</b>		<b>36 556</b>		<b>1 614</b>
Ventes de prestations services	38 170	31,58	36 556	34,05	1 614
<b>Produits de tiers financeurs</b>	<b>48 500</b>		<b>36 000</b>		<b>12 500</b>
Concours publics et subventions d'exploita	48 500	40,13	36 000	33,53	12 500
<b>Total I</b>	<b>120 870</b>	<b>100,00</b>	<b>107 356</b>	<b>100,00</b>	<b>13 514</b>
<b>CHARGES D'EXPLOITATION</b>					
Autres achats et charges externes	97 730	80,86	68 100	63,40	29 630
Dotations aux amortissements et aux dépr	3 114	2,58	735	0,68	2 379
Autres charges	14	0,01			14
<b>Total II</b>	<b>100 858</b>	<b>83,44</b>	<b>68 835</b>	<b>64,03</b>	<b>32 023</b>
<b>1. RESULTAT D'EXPLOITATION (I-II)</b>	<b>20 012</b>	<b>16,56</b>	<b>38 521</b>	<b>35,97</b>	<b>-18 509</b>
<b>PRODUITS FINANCIERS</b>					
<b>Total III</b>					
<b>CHARGES FINANCIERES</b>					
<b>Total IV</b>					
<b>3. RESULTAT COURANT avant impôts (I-II)</b>	<b>20 012</b>	<b>16,56</b>	<b>38 521</b>	<b>35,97</b>	<b>-18 509</b>
<b>PRODUITS EXCEPTIONNELS</b>					
Sur opérations de gestion	1 108	0,92	500	0,47	608
<b>Total V</b>	<b>1 108</b>	<b>0,92</b>	<b>500</b>	<b>0,47</b>	<b>608</b>
<b>CHARGES EXCEPTIONNELLES</b>					
Sur opérations de gestion	2 900	2,40	381	0,35	2 519
Dot. amortissements, aux dépréciations et	17 589	14,55	30 300	28,22	-12 711
<b>Total VI</b>	<b>20 489</b>	<b>16,95</b>	<b>30 681</b>	<b>28,58</b>	<b>-10 192</b>
<b>4. RESULTAT EXCEPTIONNEL (V-VI)</b>	<b>-19 381</b>	<b>-16,03</b>	<b>-30 181</b>	<b>-28,11</b>	<b>10 800</b>
<b>Total des produits (I + III + V)</b>	<b>121 979</b>	<b>100,92</b>	<b>107 856</b>	<b>100,47</b>	<b>14 122</b>
<b>Total des charges ((II + IV + VI + VII + VI</b>	<b>121 347</b>	<b>100,39</b>	<b>99 418</b>	<b>92,61</b>	<b>21 929</b>
<b>EXCEDENT OU DEFICIT</b>	<b>631</b>	<b>0,52</b>	<b>8 438</b>	<b>7,86</b>	<b>-7 807</b>
<b>CONTRIBUTIONS VOLONTAIRES EN NA</b>					
Dons en nature	8 384		8 070		314
<b>TOTAL</b>	<b>8 384</b>		<b>8 070</b>		<b>314</b>
<b>CHARGES DES CONTRIBUTIONS VOLO</b>					
Personnel bénévole	8 384		8 070		314
<b>TOTAL</b>	<b>8 384</b>		<b>8 070</b>		<b>314</b>

2021 fut l'année du redémarrage avec une augmentation considérable du budget grâce au pacte 2021-2026 signé avec la Métropole du Grand Nancy. Ce redémarrage se traduit par une réduction de 93% du résultat de l'association en 2021. Ce

pré-rapport 2021 devra faire l'objet d'une validation du Conseil d'Administration du 2 juin 2022 et de l'Assemblée Générale de l'Association prévue en novembre 2022.

## Bilan au 31/12/2021

	Brut	Amortissements Dépréciations	Net au 31/12/21	Net au 31/12/20
<b>ACTIF IMMOBILISE</b>				
<b>Immobilisations incorporelles</b>				
Concessions, brevets et droits assimilés	13 932	8 439	5 493	8 607
<b>Immobilisations corporelles</b>				
Immobilisations financières				
<b>Total I</b>	<b>13 932</b>	<b>8 439</b>	<b>5 493</b>	<b>8 607</b>
<b>ACTIF CIRCULANT</b>				
Stocks				
Créances				
Usagers et comptes rattachés	480		480	2 300
Autres créances	947		947	715
Divers				
Disponibilités	57 071		57 071	65 809
Charges constatées d'avance	317		317	253
<b>Total II</b>	<b>58 814</b>		<b>58 814</b>	<b>69 077</b>
<b>TOTAL GENERAL (I+II+III+IV+V)</b>	<b>72 746</b>	<b>8 439</b>	<b>64 307</b>	<b>77 684</b>

## PRE RAPPORT MORAL 2021

### PROJET « POUR UN TERRITOIRE EXEMPLAIRE »

Forte de son expérience, NBTECH a souhaité faire travailler ensemble les entreprises du Technopôle sur une démarche écoresponsable, solidaire et vertueuse. Elle a mobilisé et coordonné depuis le mois de mai 2020 ses 86 ambassadeurs afin qu'ils contribuent à produire ce projet dont l'objectif premier est de faire du Technopôle un territoire exemplaire.

Des partenaires ont dès le début manifesté leur intérêt à s'impliquer dans la démarche. NBTECH a proposé à tous les acteurs publics et privés de s'engager avec elle dans cette démarche vertueuse en la finançant, en l'accompagnant, en mettant à disposition les moyens humains, techniques et technologiques pour satisfaire ses cinq ambitions :

1. Contribuer à limiter l'impact des acteurs du Technopôle (collaborateurs, dirigeants, usagers) sur l'environnement
2. Accompagner les publics fragilisés
3. Participer au développement d'actions citoyennes et responsables
4. Agir sur l'attractivité des entreprises en valorisant les actions mises en place.
5. Vivre ensemble pour faire ensemble 2021 fut l'année du passage de la conception à la construction opérationnelle du projet en identifiant les opérateurs et en planifiant son déploiement. Plus d'une trentaine de réunions de travail ont été nécessaires avec les possibles opérateurs pour construire ce déploiement.



#### **Ces cinq objectifs nourrissent une ambitieuse stratégie générale : « Faire du Technopôle un territoire exemplaire. »**

Pour avancer et poser les bases solides d'une action pérenne, NBTECH propose une méthodologie simple :

- Identifier ce qui est déjà réalisé par les entreprises présentes sur la zone afin de capitaliser sur leurs expériences.
- S'appuyer sur ce qui fonctionne, enrichir ce qui existe déjà et développer ce

qui est susceptible de motiver la concrétisation des actions : la sensibilité des dirigeants, des collaborateurs pour l'environnement, l'insertion, le développement durable, l'action collective, le bien-vivre ensemble...

- Définir un projet sur 6 ans en identifiant les partenariats

possibles pour chacun des axes de travail.

- Prioriser les actions en fonction des moyens obtenus par l'association et des objectifs du projet
- Mettre en place des indicateurs permettant le suivi du déploiement du

projet, la mesure de son efficacité et d'identifier les actions correctrices à mettre en place

- Rédiger un rapport d'activités annuel interne visant à promouvoir les succès, comprendre les échecs et définir de nouveaux objectifs.

Ce projet est le socle du pacte signé avec la Métropole du Grand Nancy mais également avec les entreprises adhérentes de NBTECH.

## **PROPOSITION 1 : CONTRIBUER À LIMITER L'IMPACT DES ACTEURS DU TECHNOPOLE SUR L'ENVIRONNEMENT**

### **Rappel de l'action 1.1 du projet « Pour un territoire exemplaire »**

Informers les collaborateurs et les entreprises de leur consommation d'énergie

En partenariat avec RTE ou ENEDIS ou EDF, NBTECH propose que soit diffusée via son site Internet et via un affichage dynamique sur le plateau, la consommation d'électricité du Technopôle ainsi qu'un rappel de celle constatée le même jour l'année passée et les prévisions pour la journée suivante et les alertes de surconsommation. Sur le site de NBTECH figurera également toutes les informations nécessaires à la réduction des foyers de consommation inutile.

### **Mesure de la consommation d'électricité du Technopôle**

#### Concept :

Afin de disposer des données de consommation d'électricité de tous les acteurs du Technopôle, des discussions se sont engagées avec la direction régionale d'Enedis pour étudier avec elle les modalités pratiques et les sujets juridiques que cette volonté de NBTECH a soulevé. Très vite, il a été décidé d'associer la direction de l'énergie, du climat et du développement durable du Grand

Nancy. En effet, l'idée d'une convention tri-partite (Enedis : fournisseur de l'information / Grand Nancy : destinataire / NBTECH : exploitant) s'est imposée car elle résolvait l'ensemble des contraintes juridiques et administratives auxquelles ENEDIS était soumise. Un projet de convention a été rédigé et soumis au Grand Nancy à la fin 2021.

#### Indicateur :

1 projet de convention Grand Nancy / Enedis / NBTECH

### **Rappel de l'action 1.3 du projet « Pour un territoire exemplaire »**

Développer le co-voiturage

NBTECH travaillera avec ses partenaires (BlaBlaLines) afin de pouvoir disposer en temps réel du nombre de covoiturages réalisés quotidiennement sur le Technopôle. L'objectif sera de sensibiliser les usagers sur l'existence de ce dispositif et de ses avantages.

### **Co-voiturage sur le Technopôle**

#### Concept :

En 2018, NBTECH est allé solliciter le groupe BLABLACAR afin de lui proposer de tester à Nancy son

service de co-voiturage courte distante (à l'époque BlaBlaLines). En effet, les services de co-voiturages

testés jusqu'à présent n'avaient pas démontré leur efficacité et il semblait nécessaire de s'associer avec un opérateur fiable de niveau national pour faire enfin décoller cette solution alternative aux trajets solitaires en véhicule individuel. A son lancement sur le Technopôle, BLABLACAR faisait de Nancy la troisième ville de France à expérimenter ce dispositif. En 2019, les retours fait par BLABLACAR avaient montré que l'on pouvait espérer au moins 10.000 co-voiturages annuels. Toutefois, la crise sanitaire est passée par là. 2021 fut l'année du redémarrage de



l'action avec une sensibilisation régulière du Plan de Déplacement Inter-Entreprises de NBTECH.

A cette fin, une visio-conférence a été organisée afin de promouvoir le co-voiturage. Difficile de faire plus compte tenu des deux confinements

et des mesures d'incitation au télétravail mis en place par le gouvernement.

Toutefois, NBTECH a souhaité tisser une partenariat étroit avec BLABLACAR afin

de disposer de données régulières sur ce redémarrage. 2022 sera l'année où nous pourrons à nouveau disposer de chiffres d'utilisation.

#### Indicateurs :

- 1 conférence de sensibilisation
- 1 webinar organisé
- 1 partenariat noué avec BlaBlaCar Daily pour un suivi de l'utilisation du co-voiturage sur le Technopôle

#### Rappel de l'action 1.4 du projet « Pour un territoire exemplaire »

Mettre en place des bus à énergie propre afin de desservir le Technopôle  
Selon différentes études, le surcoût d'exploitation d'un bus au gaz naturel serait de 4% par rapport aux versions diesel équivalentes.

#### Parcours du dernier kilomètre

##### Concept :

En réunissant Kéolis, le Centre Hospitalier Régional Universitaire de Nancy, l'Institut de Cancérologie de Lorraine, l'INRS et l'HADAN, NBTECH et son PDIE ont voulu entamer un travail de réflexion pour régler le problème du parcours du dernier kilomètre entre le terminus du Tramway sur le plateau et les entreprises. Des solutions avaient été mises en place il y a quelques années mais n'avaient pas donné

pleinement satisfaction. Après de nombreux échanges, la solution retenue a été de privatiser le VéloStan Park et la mise à disposition de VélosStan Boutic par la Maison du vélo. Une convention incluant tous les protagonistes a été signée pour une mise en place du service en 2022.

Ce travail a permis la prise de conscience du fait qu'une meilleure collaboration avec Kéolis était

nécessaire pour aborder les sujets tels que la ligne 10 ou le futur réseau. Décision a été prise d'inclure Kéolis aux travaux du PDIE de NBTECH.

Indicateurs :

- Plusieurs réunions de travail avec Kéolis
- 1 convention de partenariat signée avec Kéolis

**Rappel de l'action 1.5 du projet « Pour un territoire exemplaire »**

Inciter à l'utilisation des modes de déplacements doux (vélos, trottinettes)

NBTECH a créé le premier PDIE de France en 2011 afin de promouvoir une mobilité plus douce au quotidien. NBTECH poursuivra son engagement et la mobilisation des entreprises dans cet objectif.

**Techno'Live**

Concept :

La crise sanitaire a contraint NBTECH et son Plan de Déplacement Inter-Entreprises (PDIE) à repenser le format des événements habituellement organisés, notamment la « Fête du Technopôle et de la Mobilité » et le « printemps du Vélo ».

Du 31 mai au 4 juin 2021, le PDIE a proposé des émissions diffusées en direct par Internet autour de la pratique du vélo avec des invités

spécifiques autour de cinq thématiques :

- Lundi 31 mai : Le vélo au quotidien dans le Grand-Nancy
- Mardi 1er juin : Quels vélos pour quels usages ?
- Mercredi 2 juin : Le voyage à vélo – regards croisés

- Jeudi 3 juin : La qualité de l'air et le vélo : quels enjeux ?
- Vendredi 4 juin : Faire (re)vivre son vélo

Les internautes ont pu poser des questions. Cet événement a été ouvert par Mathieu Klein, Président

de la Métropole du Grand Nancy, qui est venu échanger sur le Plan Vélo de l'agglomération. Il a été accueilli par Didier Millot et Didier Jay, Vice-Présidents

de NBTECH. Denis Heftre, Président de NB Tech, a clôturé cette manifestation et présenté les perspectives de l'association. Cette semaine de « directs » a été réalisée par Art'istic Production et animée par Marco Baliani



Indicateurs :

- 1 semaine d'événements organisés
- 14 invités
- 14.000 personnes touchées



### Rappel de l'action 1.6 du projet « Pour un territoire exemplaire »

Faire du technopole un territoire pilote en lançant l'expérimentation de nouvelles mobilités propres en son sein.

Les expérimentations sur le véhicule autonome continuent de se poursuivre, un peu partout dans le monde, le plus souvent en partenariat avec des régies de transport en commun. Navettes et voitures autonomes sont en effet une brique centrale de l'avenir rêvé des transports urbains. La métropole de Rouen fait, en la matière, figure de pionnière : un mini-réseau de taxis autonomes collectifs sera lancé cet automne, auprès du grand public, sur trois circuits complétant le réseau de tramway. Ils seraient intégrés au réseau local de transport en commun, et pourront être commandés par une application. Derrière cette initiative, on retrouve Transdev, l'opérateur de transport de la Caisse des Dépôts, qui fait partie avec Keolis, la RATP et plusieurs régies métropolitaines ou régionales, des opérateurs de transport publics à la pointe de la recherche en la matière. NBTECH propose d'engager des discussions avec la Métropole et Keolis afin de faire de Nancy un nouvel espace d'expérimentation de ces systèmes de dessertes innovants.

### Expérimentation de trottinettes électriques de services

#### Concept :

Afin de contribuer à réduire l'usage des véhicules de services pour des trajets ultra-courts, le PDIE de NBTECH a acquis des trottinettes électriques et les a mises à disposition de 5 établissements volontaires :

- ATMO GRAND EST
- CHRU

- GENERALE DE TELEPHONE
- PHARMAGEST
- YZICO

Une convention de mise à disposition prévoyant que l'assurance du véhicule était à la charge de l'entreprise usagère a été signée avec ces entreprises et un bilan sera effectué en 2022.

#### Indicateur :

- 7 trottinettes électriques de service mise en place dans 5 entreprises volontaires

### Rappel de l'action 1.8 du projet « Pour un territoire exemplaire »

Sensibiliser les collaborateurs aux bonnes pratiques de conduite d'un véhicule

Beaucoup d'entreprises sur le Technopôle utilisent des flottes de véhicules professionnels. Beaucoup de collaborateurs se déplacent encore en véhicules personnels. De nombreuses études ont montré que la consommation de carburant pouvait augmenter de 40% avec une conduite agressive.

## Formation des collaborateurs à l'usage de trottinettes électriques



### Concept :

L'usage de trottinettes électriques implique le respect de certaines règles afin que le partage de la route se passe dans les meilleures conditions.

Comme NBTECH subventionne l'acquisition de moyens de déplacements doux pour l'environnement et qu'elle met à disposition de certaines entreprises des trottinettes de services. Il est apparu nécessaire d'organiser une séance de formation des collaborateurs à l'usage de ce mode



de transport. En deux heures de temps, autour du siège de NBTECH, les collaborateurs ont été accueillis, formés par des professionnels puis un parcours collectif a été réalisé afin de mettre en pratique les conseils donnés. Des rappels des obligations assurantielles et des protections utiles pour un usage de ces trottinettes conforme à la loi et à une nécessaire sécurité ont été effectués.

### Indicateur :

1 session organisée

20 collaborateurs formés

### **Rappel de l'action 1.7 du projet "Pour un territoire exemplaire"**

Inciter les entreprises à la mise en place d'une flotte de véhicule électrique ou hybride

Les entreprises, comme les institutions, ont conscience qu'elles doivent jouer un rôle majeur dans le développement de la mobilité électrique. En cela, les usages des véhicules de collaborateurs correspondent bien souvent aux capacités des véhicules électriques. Par ailleurs, la loi relative à la transition énergétique fixe un objectif de 10% de véhicules à faibles émissions pour tout renouvellement ou nouvelle acquisition à partir de 2020.

## Promotion des véhicules électriques



### Concept :

Selon une étude menée par l'ADEME, la voiture électrique émet entre 2 et 3 fois moins de CO2 qu'une voiture thermique si l'on prend en compte l'ensemble de son cycle de vie. En effet, la voiture électrique contribue à l'amélioration de la qualité de l'air dans les villes. Sans sortie d'échappement, les voitures électriques ne produisent aucune émission de dioxyde de carbone lors de la conduite. Cela



réduit considérablement la pollution de l'air. En termes simples, les voitures électriques nous donnent des rues plus propres, ce qui fait de nos villes un meilleur endroit pour tout le monde. La seule émission possible de pollution lorsqu'une voiture électrique roule est celle liée à la production de l'électricité utilisée pour recharger la batterie. Pour limiter d'autant plus les émissions, il est facilement possible de recharger votre

voiture électrique avec de l'électricité verte. NBTECH et son PDIE ont noué un partenariat avec Volkswagen Groupe Retail France. Dans ce cadre, un véhicule électrique siglé aux couleurs de NBTECH a été

mis à disposition pendant 15 jours et a pu arpenter les allées du Technopôle et servir d'outils d'animation pendant le printemps de la mobilité et du Techno'Live.

Indicateur :

1 opération de promotion organisée

### Rappel de l'action 1.10 du projet « Pour un territoire exemplaire »

Ancrer l'écologie industrielle et territoriale dans le Technopôle  
Les déchets des uns deviennent aujourd'hui enfin la matière première des autres. La symbiose industrielle devient un enjeu pour les entreprises d'un territoire. Le Technopôle est un territoire de services mais ne peut pas pour autant ne pas s'engager dans la création d'un environnement favorable au partage d'infrastructures, d'équipements, de matières.

### Journée du recyclage

#### Concept :

Le jeudi 24 juin 2021, NBTECH a organisé avec PAPREC une collecte des déchets électriques, électroniques et électroménagers. Pour les entreprises qui le souhaitent des cages de collectes ont été mises à disposition.

Les déchets qui ont été acceptés furent :

- Les équipements informatiques ou industriels,
- Les dispositifs médicaux,
- Les petits appareils ménagers (PAM),

électroménager.

- Les gros matériels hors froid,
- les appareils de froid ménagers.

Les déchets qui ne seront pas pris en charge :

- Les déchets d'activités de soin à risques infectieux (DASRI)
- Les condensateurs
- Les contenants de gaz sous pression
- Tout ce qui est radioactif
- Le matériel Médical Non décontaminé

Un formulaire de demande d'enlèvement aux couleurs de NBTECH ainsi qu'un kit de communication ont été établis et diffusés aux entreprises. 10 vidéos de promotion ont été réalisées et diffusées sur le site web et les réseaux sociaux.



#### Indicateurs :

- 19 entreprises participantes
- 380 personnes touchées
- 4,425 tonnes de déchets D3E collectés

### Rappel de l'action 1.12 du projet "Pour un territoire exemplaire"

Inciter les collaborateurs à prendre les transports en commun  
L'usage plus fréquent des transports en commun repose aussi sur des solutions qui visent à faciliter leur utilisation. Ces petits trucs du quotidien ancrent un geste qui doit demain devenir un réflexe.

## Plan de Déplacement Inter-Entreprises (PDIE) de NBTECH

### Concept :

L'association a mis en place dès public « visiteur » (fournisseurs, 2011 le premier Plan de clients, etc.). Suite au diagnostic réalisé après cette enquête, un plan d'actions a été imaginé couvrant de nombreuses thématiques :



Inter-Entreprises (PDIE) en France. L'objectif d'un PDIE est de trouver des solutions qui rendent les déplacements plus faciles et moins polluants pour le bien-être de toutes les personnes qui vivent, travaillent ou étudient sur un site d'activité.

Ce PDIE est coordonné par Scalen en partenariat avec le Grand Nancy. Une étude sur près de 250 établissements et 20 000 personnes a été menée à l'époque sur les déplacements domicile-travail, les déplacements étudiants, les déplacements professionnels, les déplacements du midi mais également les déplacements du

- Transports collectifs,
- Stationnement,
- Mobilités douces (marche et vélo),
- Covoiturage,
- Autopartage,
- Visioconférences...

Une charte du PDIE a été signée par 27 établissements du Technopôle qui se sont engagés financièrement pour mettre en place ces actions. En 2021, 31 établissements en faisaient parti.

### Indicateurs :

- 10 réunions de travail
- 60 personnes touchées

## Réunion avec le Conseil Départemental de Meurthe-et-Moselle sur les mobilités douces

### Concept :

Cette réunion avec le Conseil Départemental avait pour objectif de faire un point sur les actions du Plan de Déplacements Inter-Entreprises de NBTECH. Le Conseil Départemental est venu présenter ses actions concernant la mobilité. Il s'agissait également d'identifier des axes de collaborations. Les sujets suivants ont été balayés :

- Covoiturage
- Modes actifs avec notamment les pistes cyclables et la continuité des voies entre la Métropole et les collectivités voisines
- Bornes de recharge véhicules électriques

### Indicateur :

- 1 réunion organisée

## PROPOSITION 2 : ACCOMPAGNER LES PUBLICS FRAGILISÉS

### **Rappel de l'action 2.1 du projet "Pour un territoire exemplaire"**

Mettre en lumière les emplois disponibles

Les entreprises qui recrutent sur le Technopôle des talents qui viennent d'autres régions doivent non seulement convaincre les candidats mais également leurs conjoints.

### **Emplois disponibles**

#### Concept :

NBTECH souhaite contribuer à aider les personnes en recherche d'emploi. Des discussions se sont engagées en 2021 avec la Direction Régionale de Pole Emploi afin de pouvoir aspirer sur le site Internet de l'association les offres d'emplois disponibles sur les communes du Technopôle. S'appuyant sur les Open-datas, la future évolution du site Internet doit pouvoir permettre à toute personne

ou entreprise qui le souhaite de connaître le nombre d'emplois disponibles et de disposer d'un moteur de recherche pour sélectionner les offres par pertinence. Cette action s'insérera dans une stratégie d'évolution du site Internet de NBTECH qui définira un cahier des charges larges structurant l'ensemble des outils que l'association souhaite y faire figurer.

#### Indicateur :

- 1 identification des solutions techniques disponibles avec Pole Emploi.

### **Rappel de l'action 2.2 du projet "Pour un territoire exemplaire"**

Contribuer à l'insertion du handicap par le travail

Les entreprises ont énormément de mal à trouver des personnes en situation de handicap pour leur proposer un emploi. Dans ces conditions, beaucoup d'entre elles se résignent à payer les taxes faute de candidat. L'AEIM et l'OHS sont présents sur le plateau.

### **Journée de nettoyage du Technopôle**

#### Concept :

Le Technopôle de Brabois est un cadre de travail dont il convient de prendre soin. Nous constatons que des dépôts sauvages de déchets sont parfois emportés par le vent et viennent polluer les espaces verts du site. Par ailleurs, l'incivisme de certains qui jettent leur détritrus sur

la voie publiques contribuent à nourrir cette pollution. NBTECH souhaite mettre en place une journée annuelle du nettoyage du Technopôle. Pour en faire un marqueur encore plus fort de la responsabilité des acteurs économiques du territoire, NBTECH

souhaite que cette journée associe collaborateurs et personnes en situation de Handicap. L'OHS et l'AEIM 54 sont implantés sur le Technopôle. Cette opération vise donc également à briser le mur du handicap auprès des collaborateurs et des entreprises et ainsi ouvrir des liens potentiels entre l'AEIM 54, l'OHS et les entreprises du territoire.

Aussi, plusieurs réunions de travail avec les états majors de l'AEIM et les directions des ESAT qui en dépendent afin d'étudier la faisabilité et la possible récurrence d'un tel projet. Décision a été prise fin 2021 d'organiser une opération pilote en 2022 afin de mesurer l'implication des entreprises dans un tel projet.

Indicateurs :

- 1 projet formalisé
- 3 réunions de travail avec les opérateurs
- 5 sondages d'entreprises

### PROPOSITION 3 : PARTICIPER AU DEVELOPPEMENT D' ACTIONS CITOYENNES ET RESPONSABLES

#### Rappel de l'action 3.1 du projet pour un territoire exemplaire

Prendre en compte tout notre environnement

Le Technopôle de Brabois est aujourd'hui un espace de travail qui doit mieux s'intégrer dans son environnement ; environnement écologique, social et sociétal. Le Projet "Pour un Territoire Exemplaire" cherche à répondre à cet objectif afin de rapprocher les casquettes économiques et citoyennes des usagers.

#### Collecte des masques usagés

##### Concept :

La collecte des masques usagers qui ne sont pas recyclables en l'état a fait l'objet d'une action concertée avec ECHOGESTE.

L'objectif était de voir

comment

faciliter leur collecte et leur évacuation vers un site de valorisation.

Plusieurs structures se

sont engagées aux côtés d'ECHOGESTE et ont signé une charte d'engagements :

- CHRU
- HADAN

L'objectif est simple : transformer cette matière première en fournitures scolaires.



Cela suppose un nouveau cycle de traitement dont

le processus est le suivant : retrait des élastiques, quarantaine

durant vingt-quatre heures, broyage des masques par une presse qui se charge ensuite de les condenser et de les fondre dans un moule de règles graduées. Ces règles sont ensuite mise à disposition d'établissements scolaires.

##### Indicateur :

- o 2 entreprises majeures engagées en 2021

#### Sport en entreprise

##### Concept :

Les activités sportives en entreprise sont bénéfiques pour les collaborateurs et les entreprises. La pratique d'une activité physique au travail permet au premier d'éviter le stress, de créer du lien avec leurs collègues et d'entretenir une bonne hygiène de vie. De plus, pratiquer

une activité physique quand on est fatigué redonne de l'énergie. L'activité physique déclenche une sensation de regain de forme, de bien-être et de relaxation, et ceci grâce à la libération d'endorphine sécrétée par le cerveau.



Concernant les entreprises, en améliorant la qualité de vie au travail, le sport permet de diminuer le taux de turnover, d'absentéisme et d'augmenter la productivité des collaborateurs. C'est aussi un plus pour l'image de l'entreprise puisque selon Market Audit, les employés donnent la note 7,7/10 en moyenne pour la qualité de vie au travail dans leur entreprise lorsqu'elle propose du sport, alors que la moyenne nationale est autour des 6/10. Les collaborateurs estiment qu'une entreprise qui leur propose de faire du sport « prend soin de ses salariés », est «



dynamique, moderne, innovante et attractive ». NBTECH avec le Comité Départemental du Sport en Entreprises 54 a lancé à compter du mois de septembre 2021 deux séances hebdomadaires (Pilates et renforcement musculaire). Cette nouvelle proposition a connu un démarrage rendu difficile par la situation sanitaire mais a commencé à trouver son rythme à la fin de l'année. NBTECH a recruté un volontaire Service Civique avec l'aide du CDSE 54 afin d'animer aux côtés des coachs les séances de sport.

#### Indicateurs :

- 23 séances organisées
- 262 participants

### Sensibilisation des collaborateurs aux bonnes règles de stationnement

#### Concept :

La concentration des entreprises et des établissements sur le Technopôle de Brabois a considérablement dégradé les conditions de stationnement. Le comportement souvent peu civiques de certains a rendu la circulation difficile dans certaines allées du site. Une intervention encore plus soutenue s'est vite imposée à NBTECH. Trois grandes actions ont été conduites.

Afin de permettre aux étudiants du CESI de stationner dans de meilleures conditions, un travail de rénovation du parking de Restaurabelle a été effectué. Plusieurs réunions de travail avec le Grand Nancy, Villers-lès-Nancy et Vandoeuvre-lès-Nancy ont mobilisé NBTECH et son PDIE afin de construire une solution

financièrement responsable et fonctionnellement adaptée. 60 places ont ainsi été créées dans l'environnement immédiat du CESI sans pour autant léser Restaurabelle.

Les concours de l'enseignement supérieurs qui s'organisent sur le Technopôle nécessitent des places de parking que le Technopôle ne sait plus offrir. NBTECH et son PDIE ont donc négocié avec la société des courses de l'hippodrome de Brabois l'ouverture d'un parking temporaire pour permettre aux étudiants de stationner leur véhicule pendant leur concours.

Plus généralement, NBTECH et son PDIE ont mis en place un observatoire du stationnement afin de répertorier les parkings, le nombre d'emplacements qui y existe

et le nombre de place disponibles. Le rôle de cet observatoire est de formaliser les équipements disponibles et leur niveau d'utilisation pour envisager d'éventuelles mutualisations entre entreprises.

Par ailleurs, pour tenter de mettre fin au stationnement anarchique, des opérations de sensibilisation avec les directions ont été organisées sur site

afin d'expliquer aux collaborateurs que des solutions existent dans un environnement quasi immédiat de leur entreprise. Des fac-similés de contravention ont également été déposés sur les pare-brise des véhicules les moins bien stationnés. Enfin, des interventions des Polices municipales ont également été sollicitées pour les situations les plus dangereuses.

Indicateur :

- 1 parking ré-ouvert en concertation avec tous les acteurs
- 1 parking temporaire mis en place
- Plusieurs opérations de sensibilisation organisées

**Rappel de l'action 3.2 du projet pour un territoire exemplaire**

Contribuer à sauver des vies

Chaque jour, une personne se retrouve victime d'un malaise ou d'un accident du travail. Heureusement, il existe des gestes simples qui permettent de sauver des vies. NBTECH a recensé en 2017 l'ensemble des défibrillateurs disponibles sur le plateau en y indiquant les téléphones et les horaires d'ouverture des locaux où ils se trouvaient. Ce projet amène l'association à aller plus loin dans cette démarche afin de contribuer à donner les moyens de sauver des vies.

**Défibrillateurs sur le plateau**

Concept :

Dès 2018, NBTECH s'est appuyé sur son réseau d'ambassadeurs afin de mettre en place une carte des défibrillateurs (DAE) accessibles sur le Technopôle. Mise en place en 4 heures grâce à eux, elle géolocalise l'ensemble des DAE disponibles et détaille les horaires d'ouverture des

locaux. En liaison avec le Grand Nancy Défib' avec lequel NBTECH a noué une collaboration étroite, cette carte a été mise à jour afin de disposer d'un outil fiable sur site. Un programme d'interventions a été construit avec le Grand Nancy Défib' pour 2022.

Indicateurs :

- 19 DAE géolocalisés et à jour sur le site web de NBTECH
- 1 programme d'interventions prêt pour 2022

## **PROPOSITION 4 : AGIR SUR L'ATTRACTIVITE DES ENTREPRISES**

### **Rappel de l'action 4.1 du projet pour un territoire exemplaire**

Améliorer le cadre de travail et contribuer à créer un lien entre les collaborateurs.

Certaines entreprises sont confrontées à des problématiques de turnover important et/ou de taux d'absentéisme élevé, d'autres souhaitent simplement travailler leur marque employeur. Quelle que soit leur raison, le bien-être des salariés et l'amélioration de l'espace de travail sont aujourd'hui des enjeux prioritaires pour les Ressources Humaines. Le phénomène est à tel point important qu'une semaine entièrement dédiée à la qualité de vie au travail a été mise en place chaque année afin de travailler sur leurs performances.

### **Afterwork / Networking**

#### Concept :

C'est un concept anglo-saxon qui consiste à aller partager une bière, ou un verre de vin, entre collègues après le travail. Un moment convivial qui peut avoir lieu dans un bar ou autre lieu de type festif. Selon un sondage OpinionWay, 60% des salariés disent considérer

l'afterwork comme une pratique indispensable au bien-être au sein de leur entreprise. La pratique est donc très largement appréciée. NBTECH a donc organisé un certain nombre d'événements de ce type malgré l'actualité sanitaire.

#### Indicateurs :

11 réunions de networking organisées

### **Déjeuners impromptus**

#### Concept :

Proposer des déjeuners entre dirigeants sans réservation, sans inscription. Voici les messages que nous avons envoyé aux dirigeants d'entreprises adhérentes de NBTECH pendant 10 semaines : « Votre déjeuner vient de se libérer ? Amenez votre repas au siège de NBTECH. Nous vous proposons de partager aujourd'hui un moment impromptu pour ceux qui le

peuvent/souhaitent venir au 1 rue du bois de la Sivrite. Vient qui veut mais il sera le bienvenu. Rdv à 12:30. » L'idée était de créer le réflexe de venir au siège de NBTECH pour y rencontrer ses pairs et les adhérents. Ce moment à la fois informel et convivial s'est vu fortement parasité par l'actualité sanitaire.

#### Indicateur :

10 déjeuners impromptus organisés

### **Soirée conviviale de fin de saison**

#### Concept :

Le confinement s'étant terminé, le Président et les membres du bureau ont souhaité organiser une soirée conviviale autour d'un barbecue en extérieur chez Restaurabelle.

Rencontres entre dirigeants et élus, moment sympathique, cette soirée a réunie 25 entreprises juste pour le plaisir de se retrouver enfin.

#### Indicateur :

- Une soirée organisée

#### **Rappel de l'action 4.2 du projet « Pour un Territoire Exemple »**

Mettre à disposition de nouveaux modes de déplacement

La mobilité vit une profonde révolution de l'innovation, des pratiques et des usages : partage, numérique, nouveaux modèles, transport à la demande, etc. On ne se déplace plus aujourd'hui comme on le faisait hier. Ce bouleversement sans précédent depuis l'émergence de la voiture individuelle doit être intégré dans nos politiques publiques. Cette transformation est aussi et surtout une formidable opportunité pour répondre aux nombreux besoins de mobilité non satisfaits.

#### **Subvention pour l'acquisition d'un vélo électrique**

#### Concept :

Dans le cadre de son Plan de Déplacement Inter-Entreprises (PDIE), NBTECH a lancé une aide à l'acquisition de vélos, vélos pliants, vélos à assistance électrique, trottinettes, trottinettes électriques et gyropodes.

Les salariés d'un établissement ayant signé le protocole d'engagement du PDIE peuvent obtenir jusqu'à 400 € de subvention sur ce type de matériel. Pour en bénéficier, il leur suffisait de télécharger une demande de subvention.

L'objectif, à travers cette démarche, est de promouvoir l'utilisation des modes doux en complément des transports en commun existants ou du TechnoStop.

La subvention est réservée aux salariés des établissements signataires du protocole d'engagement et aux étudiants et salariés des composantes de l'Université de Lorraine du Technopôle selon les conditions spécifiques définies dans

le protocole d'accord que tous ont signé.

En bénéficiant de la subvention, les salariés s'engagent par convention à :

- A utiliser ce nouveau mode de déplacement en partie pour leurs déplacements domicile-travail ou leurs déplacements professionnels, éventuellement en complément des transports en commun, du covoiturage ou de l'autopartage
- A faire cet achat pour leur usage personnel
- A être en possession des éléments de sécurité adaptés à ce mode de transport
- A conserver la « spécification constructeur » pour leur nouveau moyen de déplacements
- A être actif dans la communauté d'utilisateurs de vélos, de trottinettes et de gyropodes sur le Technopôle

- A participer à l'évolution de la démarche (témoignage, fête de la mobilité, enquête...) durant les deux premières années du dispositif
- A contribuer à la réduction des émissions de gaz à effet de serre
- A faire partie des effectifs de l'entreprise adhérente à NBTECH au moins 6 mois après l'attribution de la subvention (dans la mesure où ce départ est prévu à l'avance : fin de contrat, retraite) (stagiaires non concernés)

#### Indicateurs :

- 60 demandeurs
- 20.000 euros de subvention versés

#### **Rappel de l'action 4.3 du projet « Pour un Territoire Exemple »**

Mettre en place des bornes électriques accessibles sur le Technopôle

Le programme ADVENIR ouvre le financement par les certificats d'économie d'énergie des points de recharge pour véhicules électriques et hybrides rechargeables. Les entreprises sont éligibles à une aide de 40% dans une limite de 1 360 € sur l'installation d'une borne de recharge (matériel et installation comprises) destinée à leur propre flotte.

#### **Subvention pour l'installation de bornes électriques de rechargement de véhicules sur le Technopôle**

##### Concept :

NBTECH et son PDIE œuvre depuis des années pour le déploiement de flotte de véhicules électriques sur le Technopôle. Mais qui dit véhicule électrique, dit rechargement. Un plan d'aide à l'installation de bornes de rechargement a donc été mis en place par NBTECH. Il vient en

complément des aides régionales et d'Etat existant et vise à limiter le reste à charge pour l'entreprise. En disposant de bornes de chargement aisément accessible, le PDIE de NBTECH accompagne la transition du thermique vers l'électrique.

##### Indicateurs :

- 2 bornes supplémentaires mises en place

#### **Autres actions mises en place**

#### **Mise à jour de la signalétique sur site**

##### Concept :

NBTECH a proposé aux entreprises et commerces présents sur le pôle d'activités, la mise à jour de leurs coordonnées sur les 10 panneaux Relais Informations Services (RIS). Répartis sur la zone « entreprises »

du plateau, ces panneaux servent à renseigner les visiteurs sur la localisation géographique des entreprises. Cette mise à jour est fastidieuse car les plans ne sont pas orthonormés et orientés de la même

manière. Ceci est source d'erreurs régulières. Une solution alternative pourrait être la mise en place de plan électroniques ou, à tout le moins, de plans orthonormés et orientés identiquement. La prochaine mise à jour se fera non par la fabrication de

réglées aimantées comme actuellement mais par l'impression d'un panneau. Cette prestation est facturée aux entreprises non adhérentes à l'association et offertes aux autres.

Indicateurs :

- 43 entreprises mises à jour

**Réunions d'information sur la campagne pour les élections consulaires**

Concept :

2021 fut une année électorale pour les entreprises de Meurthe-et-Moselle, Le Président et les membres du bureau ont souhaité que les listes en présence soient accueillies à leur demande et selon une stricte équité de traitement. Les listes « Ma CCI, Mon Entreprise » et « Tous CCI » ont donc été reçues successivement en

entreprise afin qu'elles puissent présenter leur programme respectif aux dirigeants invités pour l'occasion. Accueillie systématiquement par un administrateur, les candidats ont pu répondre aux questions des participants afin qu'ils puissent chacun se construire une opinion.

Indicateurs

- 2 réunions organisées
- 22 participants

## PROPOSITION 5

### VIVRE ENSEMBLE POUR FAIRE ENSEMBLE

#### Rappel de l'action 5.1 du projet « Pour un territoire exemplaire »

Faire savoir pour développer les bonnes pratiques

Selon une étude réalisée par SCALEN, 84% des collaborateurs du Technopôle n'ont pas connaissance de l'action voir de l'existence de NBTECH. Si l'on veut qu'elle atteigne ses objectifs, un travail important sur sa notoriété doit être engagé.

#### Grenelle des mobilités

##### Concept :

La démarche du Grenelle part du constat qu'en Lorraine, peut-être plus qu'ailleurs en France, la mobilité est un enjeu déterminant pour l'attractivité et la cohésion du territoire et pour valoriser son positionnement au cœur de l'Europe. L'interdépendance des territoires et des espaces de mobilité, y compris dans leur dimension inter-régionales et transfrontalières, font que l'échelle locale n'est plus pertinente pour prendre en compte la mesure des défis à venir. L'intérêt d'une approche à l'échelle lorraine, espace singulier en Région Grand Est, est de prendre en considération les flux et interactions



entre territoires, des plus denses aux plus ruraux, situés de part et d'autre des frontières. Au regard du fait que NBTECH a lancé le premier Plan de Déplacement Inter-Entreprise en France et qu'il reste à ce jour le plus important par son budget et ses résultats, l'association a tout naturellement accepté de jouer un rôle d'expert sur le sujet afin de nourrir de son expérience la réflexion qui a conduit à la réalisation d'un livre blanc. Le bureau de NBTECH s'est donc mobilisé et a activement participé aux travaux du Grenelle des mobilités lancé par la Région Grand Est.

##### Indicateur :

- 10 participations aux travaux du Grenelle des mobilités

#### Fichier NBTECH

##### Concept :

Véritable clef de voute de l'action quotidienne de NBTECH, le fichier intègre non seulement les coordonnées des entreprises, celles des collaborateurs mais également l'ensemble des actions conduites par

NBTECH. Véritable CRM, le fichier de l'association est un outil d'aide au pilotage, à l'envoi et à la relance des invitations. Il permet de suivre au quotidien l'actualité de l'association par une mise à jour rigoureuse et

extrêmement régulière des données qui y figurent. Il n'y a pas un Conseil d'Administration, pas une AG qui n'aborde pas les données et les plus de 50 indicateurs de suivi du fichier de l'association. Il est disponible sur

un espace partagé pour éviter le versionning et est accessible à l'ensemble des membres du bureau. Enfin, le fichier pilote directement la facturation des adhésions.

#### Indicateurs :

- 1 fichier mis en place
- 295 entreprises recensées dont 243 domiciliées le Technopôle
- 969 collaborateurs inscrits (soit 6% des effectifs du Technopole)
- 866 emails pros
- 94 emails persos
- 279 GSM

### **Emailings**

#### Concept :

Aujourd'hui l'association a besoin de communiquer très régulièrement avec les collaborateurs des entreprises et des établissements du Technopôle. Inviter, informer, alerter, sensibiliser ou relancer sont les principaux motifs des emails que NBTECH envoie chaque semaine. Chaque emailing et ses destinataires sont insérés dans le fichier afin

d'éviter de relancer inutilement ceux déjà inscrits, déjà informés ou indisponibles.

La communication électronique de l'association est principalement hebdomadaire pour éviter un harcèlement numérique de moins en moins bien vécu par les destinataires.

#### Indicateurs :

- 100 emailings
- 12 020 destinataires

### **Présence de NBTECH sur Internet**

#### Concept :

Informar les adhérents, les entreprises, les établissements et leurs collaborateurs est une des missions de NBTECH. Pour atteindre cet objectif, un système de suivi automatisé des publications web de l'ensemble des entreprises a été développé pour NBTECH de façon à alimenter son site internet de régulièrement.

NBTECH utilise trois canaux pour déployer sa communication numérique. Son site Internet, sa page Facebook et sa page LinkedIn. Il s'agit pour elle de relayer ses informations pour leur donner l'écho le plus large. Une mise à niveau de son site Internet a été effectuée afin

de commencer à intégrer le projet « Pour un Territoire Exemplaire ». Une section « RSE partagée » a donc été créée sur la page de garde. L'objectif voulu par NBTECH continue de ne pas vouloir faire de son site Internet une vitrine de l'association mais plutôt un outil « ressources » à l'attention des collaborateurs et des entreprises afin qu'ils y disposent de services pleinement utiles.

Ensuite, l'association s'est attelée à poursuivre le développement sa visibilité sur les réseaux sociaux. Enfin, le site de NBTECH repertorie les Conférences, animations, rassemblements, moments festifs ou conviviaux... En effet, en



permanence, NBTECH met à jour l'agenda de l'animation économique du Technopôle. Ainsi, les entreprises et les établissements peuvent y

relayer leurs événements pour leur donner un écho plus large et trouver le programme des événements organisés sur le plateau.

#### Indicateurs :

- Au total
  - 155 publications
  - 32.485 personnes touchées
- Site web
  - 3.763 utilisateurs
  - 4.928 sessions
  - 11.688 pages vues
- Facebook
  - 1.399 followers
- LinkedIn
  - 155 abonnés

### **Présentation à la presse du projet « Pour un Territoire Exemple »**

#### Concept :

Le jeudi 30 septembre 2021 chez Welcoop, NBTECH a présenté à la presse le projet « Pour un Territoire Exemple ». Ce projet, bâti par les ambassadeurs de NBTECH, constitue une innovation sociale forte et unique par son concept : engager une démarche de RSE partagée par tout



un territoire d'entreprises. Devant une soixantaine de dirigeants, les opérateurs du projet ont exposé leur contribution à son déploiement. Première réunion en présentielle depuis de nombreux mois, ce temps d'échange fut surtout un temps d'information pour les participants.

#### Indicateur :

- 1 conférence de presse organisée
- 58 participants

### **Flammes NBTECH**

#### Concept :

L'association a souhaité que les adhérents puissent être identifiés. Aussi, elle a fait fabriquer une trentaine de flammes (PVL) aux couleurs de son site Internet. Apposées devant les entreprises ou



dans leur entrée, elles servent à rappeler l'appartenance de l'entreprise à l'association et l'adresse du site Internet à ses collaborateurs. Ces publicités sur lieu de vente seront diffusées en 2022 d'abord

aux partenaires de l'association puis aux gros employeurs privés du plateau.

Indicateur :

- 30 flammes fabriquées

**Rappel de l'action 5.2 du projet « Pour un territoire exemplaire »**

Faire vivre l'association, et développer son projet  
NBTECH se doit de faire vivre sa démocratie interne pour garantir sa pérennité, suivre ses frais de structure et s'engager dans un projet résolument novateur.

**Vie institutionnelle de NBTECH**

Concept :

L'animation du Technopôle de Brabois repose sur NBTECH et pour le conduire, l'association a besoin non seulement de la légitimité que lui donnent ses adhérents, des financements que lui versent ses partenaires publics et privés mais également du temps que lui offrent les bénévoles qui administrent l'association, supervisent ses actions et accompagnent leur déploiement. L'association a souhaité donner à son

Conseil d'Administration un rôle central en réduisant à un le nombre de ses commissions (PDIE). Pour le reste, tous les élus sont associés quel que soit le sujet et lorsqu'ils le peuvent à l'ensemble des réunions qui font la vie institutionnelles de l'association. Cette transversalité et ce pragmatisme font que l'énergie des bénévoles est d'abord concentrée sur la décision et la validation.

Indicateurs :

- 1 Assemblée Générale annulée en raison de la crise sanitaire (101 inscrits)
- 2 Conseils d'Administration (28 participants)
- 6 réunions de la commission du PDIE (47 participants)
- 56 réunions de travail (223 participants)

**Campagne d'adhésions**

Concept :

Depuis 2018, l'association ne propose plus à ses adhérents de signer un bulletin d'adhésion préalablement à l'envoi d'une facture. Dans un souci d'optimisation du temps, il a été décidé de facturer directement les adhérents en partant du principe qu'ils renouvellent automatiquement leur adhésion. Si un adhérent quitte le territoire, un

avoir est alors établi. Ceci représentent un gain de temps mais implique une stratégie de relance mensuelle des impayés. En liaison avec la trésorière, les campagnes de relance sont effectuées chaque début de mois et nous constatons que 98% des factures sont honorées.

Il existe 3 niveaux de cotisations à NBTECH :

- 100€ pour les entreprises de moins de 5 salariés
- 400€ pour les autres
- 1200€ pour les adhérents partenaires.

Il est à noter que les adhérents partenaires représentent 18% des

adhérents. Ce qui souligne la force du soutien des entreprises du territoire envers son association.

Enfin, avec 101 adhérents en 2021, NBTECH représente 41% de part de marché. Ses adhérents représentent pour leur part, 93% des effectifs travaillant sur site.

#### Indicateurs :

- 101 adhérents (+4/2020)
- 18 adhérents partenaires (-1/2020)
- Part de marché : 41% (stable/2020)
- Effectifs des adhérents : 93% du Technopôle

### **Ambassadeurs**

#### Concept :

Afin de pouvoir soutenir la communication de NBTECH, l'association a mis en place un programme ambassadeurs chez ses adhérents. Ces collaborateurs ne sont pas pour l'immense majorité d'entre eux des exécutifs mais plutôt des opérationnels. Il s'agit aussi d'entrer dans l'entreprise et permettre une meilleure infusion de l'information. Leurs rôles sont les suivants :

- Être le relais de l'association NB TECH auprès des salariés et des dirigeants de leur entreprise
- Les informer en temps réel des activités et des services proposés sur le Technopôle Nancy Brabois
- Faire remonter les besoins, les attentes et toutes les informations relatives à leur

entreprise et à ses salariés auprès de l'association NB TECH, afin de l'informer et de lui permettre d'être elle-même un relais efficace

- Être un acteur engagé au service du technopôle.
- Être un facilitateur.

Sollicités régulièrement pour faire remonter des informations, les relayer ou aider NBTECH dans la réalisation de sa mission, ils ont permis, par exemple, la mise en place en 4 heures seulement de la carte des défibrillateurs du Technopôle. Très régulièrement, NBTECH organise un déjeuner des ambassadeurs afin de recueillir les points de vue, les informations et transmettre les nouvelles utiles aux entreprises sur l'actualité du Technopôle ou sur l'activité de NBTECH.

#### Indicateurs :

- Ambassadeurs : 83 (+5/2020)
- 6 réunions des ambassadeurs
- 156 participants

## **Actions du projet « Pour un Territoire Exemplaire » à déployer ultérieurement**

Le projet « Pour un Territoire Exemplaire » est un plan d'actions à déployer sur 6 ans. Par ailleurs, la situation sanitaire réglementant strictement les réunions publiques et ayant considérablement fluctué tout au long de l'année 2021, toutes les actions prévues dans le projet n'ont pu pas voir leur déploiement débuter.

### **Proposition 1 : Contribuer à limiter l'impact des acteurs du Technopôle (collaborateurs, dirigeants, usagers) sur l'environnement**

1.2 Informer les collaborateurs et les entreprises de la qualité de l'air ambiant

En s'appuyant sur les données fournies par Atmo Grand Est, NBTECH propose également de publier sur son site Internet et sur un affichage dynamique présent sur site la qualité de l'air sur le Technopôle, ainsi que la qualité prévue pour le lendemain, les alertes afin d'inciter à l'usage des transports en commun. Sur le site de NBTECH, seront également détaillées les préconisations officielles visant à limiter l'impact d'une forte pollution sur la population.

1.7 Animer la fête du Technopôle, de la Mobilité, de l'écologie et de la cohésion 

Promouvoir une nouvelle mobilité, le sport, l'inclusion du handicap et la préservation de l'environnement doit pouvoir bénéficier d'un temps fort dans l'année. La fête du Technopôle sera dorénavant orientée sur ces sujets afin de mettre en lumière l'ensemble des actions conduites par l'association et de sensibiliser toujours d'avantage les collaborateurs et le public présent.

### **Proposition 2 : Accompagner les publics fragilisés**

2.3 Prévenir le mal être au travail

Un nombre grandissant de salariés, de cadres et de dirigeants déclarent souffrir de symptômes liés à des risques psychosociaux. Le phénomène n'épargne aucun secteur d'activité. Indépendamment de leurs effets sur la santé des individus, les risques psychosociaux ont un impact sur le fonctionnement des entreprises (absentéisme, turnover, ambiance de travail...). Sans intervenir dans l'entreprise, NBTECH, en tant qu'association intervenant sur le bien vivre ensemble, se doit de proposer un terrain d'expression pour contribuer à apaiser ce qui doit l'être.

2.4 Accéder plus facilement aux travailleurs sociaux

La vie réserve parfois des moments difficiles et il convient de pouvoir trouver à la fois des solutions pour soi et des solutions avec d'autres. NBTECH souhaite, par l'intermédiaire du Conseil Départemental, fournir une aide personnalisée aux collaborateurs en fonction de leurs difficultés. Elles peuvent être parfois administratives et souvent plus complexes (logement social, accompagnement à l'éducation, médiation, violences conjugales, addictions...).

2.5 Mieux accompagner les aidants de personnes âgées, malades ou handicapées.

En France, 11 millions de personnes aident régulièrement un proche âgé, malade ou handicapé. Le développement du maintien à domicile des personnes âgées et l'inclusion sociale des personnes handicapées entraînent une augmentation du nombre de proches aidants. Si l'on ne prend en compte que le vieillissement de la population, il y aura trois fois plus de seniors de plus de 85 ans en 2050 donc mécaniquement plus d'aidants.

### **Proposition 3 :**

#### **Participer au développement d'actions citoyennes et responsables**

Toutes les actions ont commencé à être engagées en 2021.

### **Proposition 4 :**

#### **Agir sur l'attractivité des entreprises en valorisant les actions mises en place**

4.4 Fabriquer un document de promotion du territoire pour faciliter le recrutement de nouveaux collaborateurs. NBTECH, en partenariat avec Nancy Tourisme, propose de réaliser un support papier et digital visant à présenter la Métropole et le Technopôle, NBTECH, ses services et les atouts du territoire. Recruter un nouveau collaborateur, c'est aussi convaincre son conjoint et les enfants. NBTECH propose de valoriser le cadre de travail, les services disponibles, les engagements RSE des entreprises et les atouts du territoire. En remettant, lors des entretiens d'embauche, ce document l'entreprise disposera d'un argument supplémentaire pour séduire un nouveau talent.

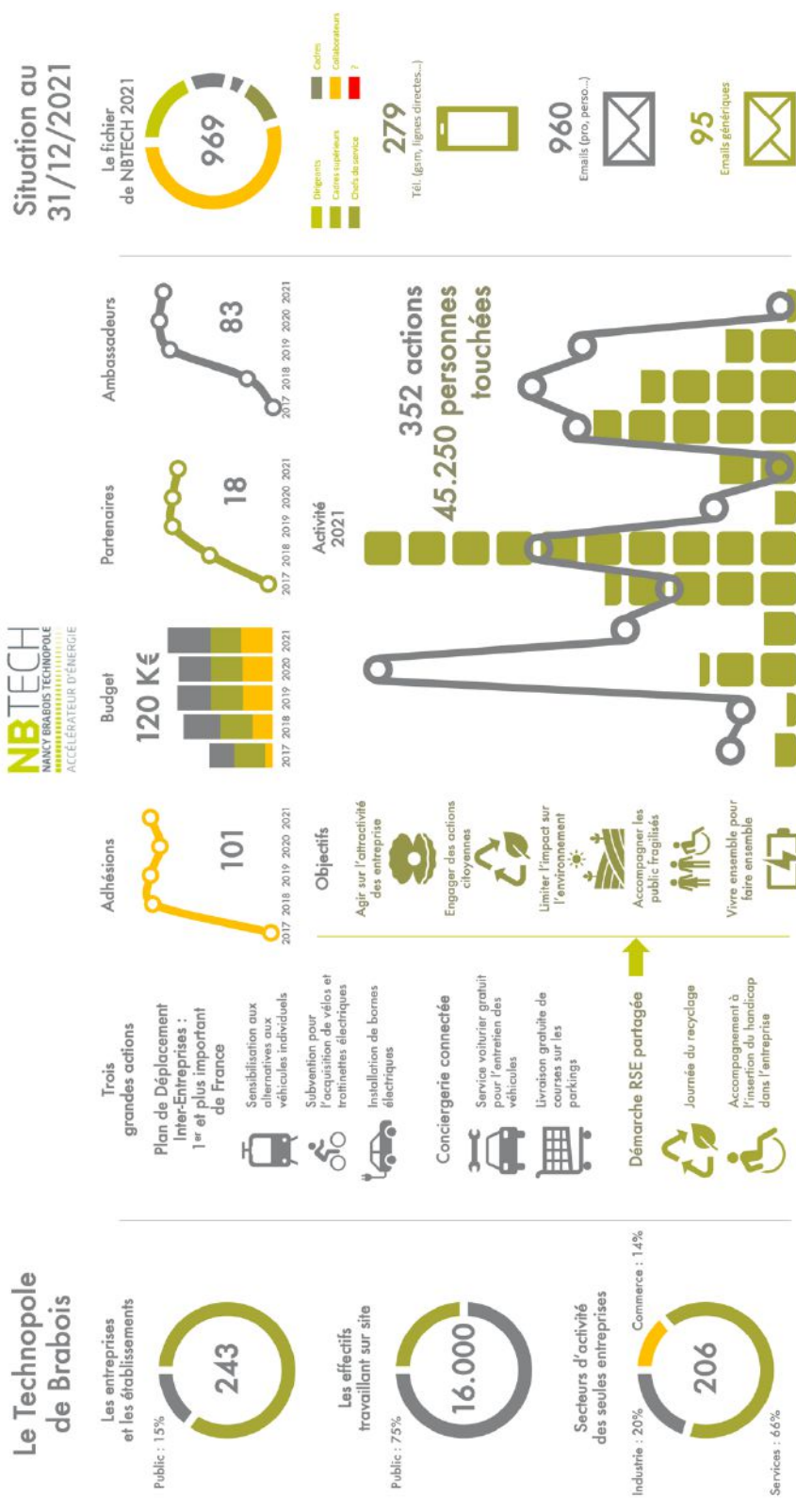
### **Proposition 5 :**

#### **Vivre ensemble pour faire ensemble**

Toutes les actions ont commencé à être engagées en 2021.

## SYNTHESE 2021

- NB ACTIONS ORGANISÉES : 352
- NOMBRE DE PERSONNES TOUCHÉES : 45.520



**ANNEXE 1 :  
TABLEAU DE SYNTHÈSE**

PROPOSITIONS	ACTIONS	INDICATEURS 2021
<b>1. Contribuer à limiter l'impact des acteurs du Technopôle (collaborateurs, dirigeants, usagers) sur l'environnement</b>	1.1 Informer les collaborateurs et les entreprises de leur consommation d'énergie	1 projet de convention Grand Nancy / Enedis / NBTECH
	1.2 Informer les collaborateurs et les entreprises de la qualité de l'air ambiant En s'appuyant sur les données fournies par Atmo Grand Est, NBTECH propose également de publier sur son site Internet et sur un affichage dynamique présent sur site la qualité de l'air sur le Technopôle, ainsi que la qualité prévue pour le lendemain, les alertes afin d'inciter à l'usage des transports en commun. Sur le site de NBTECH, seront également détaillées les préconisations officielles visant à limiter l'impact d'une forte pollution sur la population.	
	1.3 Développer le co-voiturage NBTECH travaillera avec ses partenaires (BlaBlaLines) afin de pouvoir disposer en temps réel du nombre de covoitages réalisés quotidiennement sur le Technopôle. L'objectif sera de sensibiliser les usagers sur l'existence de ce dispositif et de ses avantages.	1 conférence de sensibilisation 1 webinar organisé 1 partenariat noué avec BlaBlaCar Daily pour un suivi de l'utilisation du co-voiturage sur le Technopôle
	1.4 Mettre en place des bus à énergie propre afin de desservir le	Plusieurs réunions de travail avec Kéolis



	Technopôle Selon différentes études, le surcout d'exploitation d'un bus au gaz naturel serait de 4% par rapport aux versions diesel équivalentes.	1 convention de partenariat signée avec Kéolis
	1.5 Inciter à l'utilisation des modes de déplacements doux (vélos, trottinettes) NBTECH a créé le premier PDIE de France en 2011 afin de promouvoir une mobilité plus douce au quotidien. NBTECH poursuivra son engagement et la mobilisation des entreprises dans cet objectif.	Techno'Live : 1 semaine d'événements organisés 14 invités 14.000 personnes touchées
	1.6 Faire du technopole un territoire pilote en lançant l'expérimentation de nouvelles mobilités propres en son sein. Les expérimentations sur le véhicule autonome continuent de se poursuivre, un peu partout dans le monde, le plus souvent en partenariat avec des régies de transport en commun. Navettes et voitures autonomes sont en effet une brique centrale de l'avenir rêvé des transports urbains. La métropole de Rouen fait, en la matière, figure de pionnière : un mini-réseau de taxis autonomes collectifs sera lancé cet automne, auprès du grand public, sur trois circuits complétant le réseau de tramway. Ils seraient intégrés au réseau local de transport en commun, et pourront être commandés par	Expérimentation « Trottinettes de services » 7 trottinettes électriques de service mise en place dans 5 entreprises volontaires



	<p>une application. Derrière cette initiative, on retrouve Transdev, l'opérateur de transport de la Caisse des Dépôts, qui fait partie avec Keolis, la RATP et plusieurs régies métropolitaines ou régionales, des opérateurs de transport publics à la pointe de la recherche en la matière. NBTECH propose d'engager des discussions avec la Métropole et Keolis afin de faire de Nancy un nouvel espace d'expérimentation de ces systèmes de dessertes innovants.</p>	
	<p>1.7 Animer la fête du Technopôle, de la Mobilité, de l'écologie et de la cohésion Promouvoir une nouvelle mobilité, le sport, l'inclusion du handicap et la préservation de l'environnement doit pouvoir bénéficier d'un temps fort dans l'année. La fête du Technopôle sera dorénavant orientée sur ces sujets afin de mettre en lumière l'ensemble des actions conduites par l'association et de sensibiliser toujours d'avantage les collaborateurs et le public présent.</p>	<p>Impossible à organiser en raison des confinements et des règles sanitaires en vigueur en 2021.</p>
	<p>1.8 Sensibiliser les collaborateurs aux bonnes pratiques de conduite d'un véhicule</p> <p>Beaucoup d'entreprises sur le Technopôle utilisent des flottes de véhicules professionnels.</p>	<p>Formation à l'usage de trottinettes 1 session organisée 20 collaborateurs formés</p>

		Beaucoup de collaborateurs se déplacent encore en véhicules personnels. De nombreuses études ont montré que la consommation de carburant pouvait augmenter de 40% avec une conduite agressive.	
		1.9 Inciter les entreprises à la mise en place d'une flotte de véhicule électrique ou hybride Les entreprises, comme les institutions, ont conscience qu'elles doivent jouer un rôle majeur dans le développement de la mobilité électrique. En cela, les usages des véhicules de collaborateurs correspondent bien souvent aux capacités des véhicules électriques. Par ailleurs, la loi relative à la transition énergétique fixe un objectif de 10% de véhicules à faibles émissions pour tout renouvellement ou nouvelle acquisition à partir de 2020.	1 opération de promotion organisée
		1.10 Ancrer l'écologie industrielle et territoriale dans le Technopôle Les déchets des uns deviennent aujourd'hui enfin la matière première des autres. La symbiose industrielle devient un enjeu pour les entreprises d'un territoire. Le Technopôle est un territoire de services mais ne peut pas pour autant ne pas s'engager dans la création d'un environnement	1 journée du recyclage organisée 19 entreprises participantes 380 personnes touchées 4,425 tonnes de déchets D3E collectés

	favorable au partage d'infrastructures, d'équipements, de matières.	
	<p>1.11 Engager la rénovation des bâtiments</p> <p>Le parc immobilier du Technopôle est vieillissant. Il est inefficace énergétiquement et mériterait, pour certains bâtiments, des travaux de rénovation. Au-delà des surcoûts lié à cet état, le bilan carbone du parc immobilier ne répond pas aux objectifs fixés par les accords de Paris. Il convient de s'engager dans la modernisation des bâtiments présents sur le Technopôle.</p>	
	<p>1.12 Inciter les collaborateurs à prendre les transports en commun</p> <p>L'usage plus fréquent des transports en commun repose aussi sur des solutions qui visent à faciliter leur utilisation. Ces petits trucs du quotidien ancrent un geste qui doit demain devenir un réflexe.</p>	<p>Animation du Plan de Déplacement Inter-Entreprises</p> <p>10 réunions de travail</p> <p>47 personnes touchées</p> <p>1 réunion de travail avec le Conseil Départemental sur la question des mobilités.</p>
<b>2. Accompagner les publics fragilisés</b>	<p>2.1 Mettre en lumière les emplois disponibles</p> <p>Les entreprises qui recrutent sur le Technopôle des talents qui viennent d'autres régions doivent non seulement convaincre les candidats mais également leurs conjoints.</p>	<p>1 identification des solutions techniques disponibles avec Pole Emploi.</p>
	<p>2.2 Contribuer à l'insertion du handicap par le travail</p> <p>Les entreprises ont</p>	<p>1 projet formalisé de journée de nettoyage du Technopôle et bâti avec l'AEIM 54</p>

		énormément de mal à trouver des personnes en situation de handicap pour leur proposer un emploi. Dans ces conditions, beaucoup d'entre elles se résignent à payer les taxes faute de candidat. L'AEIM et l'OHS sont présents sur le plateau.	3 réunions de travail avec les opérateurs 5 sondages d'entreprises
		<p>2.3 Prévenir le mal être au travail</p> <p>Un nombre grandissant de salariés, de cadres et de dirigeants déclarent souffrir de symptômes liés à des risques psychosociaux. Le phénomène n'épargne aucun secteur d'activité. Indépendamment de leurs effets sur la santé des individus, les risques psychosociaux ont un impact sur le fonctionnement des entreprises (absentéisme, turnover, ambiance de travail...). Sans intervenir dans l'entreprise, NBTECH, en tant qu'association intervenant sur le bien vivre ensemble, se doit de proposer un terrain d'expression pour contribuer à apaiser ce qui doit l'être.</p>	
		<p>2.4 Accéder plus facilement aux travailleurs sociaux</p> <p>La vie réserve parfois des moments difficiles et il convient de pouvoir trouver à la fois des solutions pour soi et des solutions avec d'autres. NBTECH souhaite, par l'intermédiaire du Conseil Départemental, fournir une aide personnalisée aux collaborateurs en</p>	

	fonction de leurs difficultés. Elles peuvent être parfois administratives et souvent plus complexes (logement social, accompagnement à l'éducation, médiation, violences conjugales, addictions...).	
	<p>2.5 Mieux accompagner les aidants de personnes âgées, malades ou handicapées.</p> <p>En France, 11 millions de personnes aident régulièrement un proche âgé, malade ou handicapé. Le développement du maintien à domicile des personnes âgées et l'inclusion sociale des personnes handicapées entraînent une augmentation du nombre de proches aidants. Si l'on ne prend en compte que le vieillissement de la population, il y aura trois fois plus de seniors de plus de 85 ans en 2050 donc mécaniquement plus d'aidants.</p>	
<b>3. Participer au développement d'actions citoyennes et responsables</b>	<p>3.1 Prendre en compte tout notre environnement</p> <p>Le Technopôle de Brabois est aujourd'hui un espace de travail qui doit mieux s'intégrer dans son environnement ; environnement écologique, social et sociétal. Le Projet "Pour un Territoire Exemplaire" cherche à répondre à cet objectif afin de rapprocher les casquettes économiques et citoyennes des usagers.</p>	<p>Collecte de masques usagés : 2 entreprises majeures engagées (CHRU – HADAN)</p> <p>Sport en entreprise 23 séances organisées 262 participants</p> <p>Sensibilisation des collaborateurs aux bonnes règles de stationnement : - 1 parking ré-ouvert en concertation avec les tous les acteurs - 1 parking temporaire mis en place</p>

			Plusieurs opérations de sensibilisation organisées
		<p>3.2 Contribuer à sauver des vies</p> <p>Chaque jour, une personne se retrouve victime d'un malaise ou d'un accident du travail. Heureusement, il existe des gestes simples qui permettent de sauver des vies. NBTECH a recensé en 2017 l'ensemble des défibrillateurs disponibles sur le plateau en y indiquant les téléphones et les horaires d'ouverture des locaux où ils se trouvaient. Ce projet amène l'association à aller plus loin dans cette démarche afin de contribuer à donner les moyens de sauver des vies.</p>	<p>Défibrillateurs sur le plateau :</p> <ul style="list-style-type: none"> <li>- 19 DAE géolocalisés et à jour sur le site web de NBTECH</li> <li>- 1 programme d'interventions prêt pour 2022</li> </ul>
	<b>4. Agir sur l'attractivité des entreprises</b>	<p>4.1 Améliorer le cadre de travail et contribuer à créer un lien entre les collaborateurs.</p> <p>Certaines entreprises sont confrontées à des problématiques de turnover important et/ou de taux d'absentéisme élevé, d'autres souhaitent simplement travailler leur marque employeur. Quelle que soit leur raison, le bien-être des salariés et l'amélioration de l'espace de travail sont aujourd'hui des enjeux prioritaires pour les Ressources Humaines. Le phénomène est à tel point important qu'une semaine entièrement dédiée à la qualité de vie au travail a été mise</p>	<p>11 réunions de networking organisées</p> <p>10 déjeuners improvisés organisés</p> <p>Une soirée conviviale organisée</p>

	en place chaque année afin de travailler sur leurs performances.	
	<p>4.2 Mettre à disposition de nouveaux modes de déplacement</p> <p>La mobilité vit une profonde révolution de l'innovation, des pratiques et des usages : partage, numérique, nouveaux modèles, transport à la demande, etc. On ne se déplace plus aujourd'hui comme on le faisait hier. Ce bouleversement sans précédent depuis l'émergence de la voiture individuelle doit être intégré dans nos politiques publiques. Cette transformation est aussi et surtout une formidable opportunité pour répondre aux nombreux besoins de mobilité non satisfaits.</p>	<p>60 demandes de subvention déposées</p> <p>20.000 euros de subvention versés</p>
	<p>4.3 Mettre en place des bornes électriques accessibles sur le Technopôle</p> <p>Le programme ADVENIR ouvre le financement par les certificats d'économie d'énergie des points de recharge pour véhicules électriques et hybrides rechargeables. Les entreprises sont éligibles à une aide de 40% dans une limite de 1 360 € sur l'installation d'une borne de recharge (matériel et installation comprises) destinée à leur propre flotte.</p>	<p>2 bornes supplémentaires installées (Institut de Cancérologie de Lorraine)</p>
	<p>4.4 Fabriquer un document de promotion du territoire pour faciliter le recrutement de nouveaux collaborateurs.</p> <p>NBTECH, en partenariat</p>	

		avec Nancy Tourisme, propose de réaliser un support papier et digital visant à présenter la Métropole et le Technopôle, NBTECH, ses services et les atouts du territoire. Recruter un nouveau collaborateur, c'est aussi convaincre son conjoint et les enfants. NBTECH propose de valoriser le cadre de travail, les services disponibles, les engagement RSE des entreprises et les atouts du territoire. En remettant, lors des entretiens d'embauche, ce document l'entreprise disposera d'un argument supplémentaire pour séduire un nouveau talent.	
			Panneaux indicateurs : 43 signalétiques d'entreprises mises à jour Campagne consulaire : 2 réunions organisées 22 participants
	<b>5. Vivre ensemble pour faire ensemble</b>	5.1 Faire savoir pour développer les bonnes pratiques Selon une étude réalisée par SCALEN, 84% des collaborateurs du Technopôle n'ont pas connaissance de l'action voir de l'existence de NBTECH. Si l'on veut qu'elle atteigne ses objectifs, un travail important sur sa notoriété doit être engagé.	Grenelle des mobilités : - 10 participations aux travaux  Fichier - 1 fichier mis en place - 295 entreprises recensées dont 243 domiciliées le Technopôle - 969 collaborateurs inscrits (soit 6% des effectifs du Technopole) - 866 emails pros - 94 emails persos - 279 GSM  Emailings : - 100 emailings - 12 020 destinataires  Présence sur Internet : Au total



		<ul style="list-style-type: none"> <li>- 155 publications</li> <li>- 32.485 personnes touchées</li> </ul> <p>Site web</p> <ul style="list-style-type: none"> <li>- 3.763 utilisateurs</li> <li>- 4.928 sessions</li> <li>- 11.688 pages vues</li> </ul> <p>Facebook</p> <ul style="list-style-type: none"> <li>- 1.399 followers</li> </ul> <p>LinkedIn</p> <ul style="list-style-type: none"> <li>- 155 abonnés</li> </ul> <p>Relations presse :</p> <ul style="list-style-type: none"> <li>- 1 conférence de presse organisée</li> <li>- 58 participants</li> </ul> <p>30 flammes NBTECH fabriquées</p>
	<p>5.2 Faire vivre l'association, et développer son projet NBTECH a des frais de structure et s'engage dans un projet résolument novateur. Il s'agit de ne pas ignorer son fonctionnement et la prise en charge de l'ingénierie du projet.</p>	<p>Vie Institutionnelle de NBTECH :</p> <ul style="list-style-type: none"> <li>- 1 Assemblée Générale annulée en raison de la crise sanitaire (101 inscrits)</li> <li>- 2 Conseils d'Administration (28 participants)</li> <li>- 10 réunions de la commission du PDIE (47 participants)</li> <li>- 56 réunions de travail (223 participants)</li> </ul> <p>Campagne d'adhésions :</p> <ul style="list-style-type: none"> <li>- 101 adhérents (+4/2020)</li> <li>- 18 adhérents partenaires (-1/2020)</li> <li>- Part de marché : 41% (stable/2020)</li> <li>- Effectifs des adhérents : 93% du Technopôle</li> </ul> <p>Ambassadeurs : 83</p> <p>Ambassadeurs (+5/2020)</p> <p>6 réunions des ambassadeurs</p> <p>156 participants</p>

## ANNEXE 2

### EXTRAITS DU PROCÈS VERBAL DE L'ASSEMBLÉE GÉNÉRALE DE NBTECH DU 24 FÉVRIER 2022 AU RESTAURANT DE L'HIPPODROME À VANDOEUVRE

#### Ordre du jour

- Présentation des rapports moraux 2019, 2020
- Présentation des rapports financiers 2019 et 2020
- Renouvellement du Conseil d'Administration

#### Présents émargés : 89

#### Entreprises adhérentes présentes ou représentées

1. ACCORD ET ARCHI
2. ACOSS - SITE DE NANCY
3. ACTE CBRE
4. ADH
5. AGENCE NATIONALE DES FRÉQUENCES
6. AIR CONSULTING
7. AREMIG
8. ARHOLD
9. ARKETEAM
10. AX'ID INFO
11. BIOLOGIE PROSPECTIVE
12. CENTRE HOSPITALIER RÉGIONAL UNIVERSITAIRE
13. CESI ALTERNANCE
14. CESI ENTREPRISES
15. CESI-EI
16. CHOREGIE
17. CODEXIAL DERMATOLOGIE
18. CREDITEO
19. DICSIT ET SAILANDRA
20. DIVIMO
21. ELMA OUI
22. ENSEM
23. EXCO NEXIOM
24. FIDAL
25. FIDUCIAL EXPERTISE
26. FONCIERES ET TERRITOIRES
27. GARAGE TOURAINE
28. GROUPE CHRYSALIDE AMÉNAGEMENT
29. HABITAT GESTION
30. HADAN
31. HOTEL RESTAURANT COTTAGE
32. INRS
33. INSTITUT DE CANCÉROLOGIE DE LORRAINE
34. INSTITUT FRANÇAIS DES BOISSONS DE LA BRASSERIE MALTERIE
35. JCD 54
36. LA COOPERATIVE WELCOOP
37. LA MARQUE VERTE
38. MAIF
39. OBJECTIF PHARMA
40. OTODOO
41. OTODOO SITE WEB

42. PAT (PLANT ADVANCED TECHNOLOGIES)
  43. PDN VANDOEUVRE
  44. PHARMAGEST INTERACTIVE
  45. QELIA CONSEIL
  46. QUALTECH
  47. RESTAURABELLE
  48. RESTAURANT DE L'HIPPODROME DE BRABOIS
  49. S2O
  50. SDIB
  51. SOCIETE D'EDITION DE LA BRASSERIE MALTERIE FRANÇAISE (IFBM)
  52. SOLEO
  53. SOLU INFOS SERVICES
  54. SOLUDOC
  55. SPIE BATIGNOLLES
  56. STABILIGEN
  57. UNIVERSITÉ DE LORRAINE
  58. URSSAF DE LORRAINE
  59. WILICO
  60. WSD CONSULTING
  61. YZICO
  62. YZICO FORMATION
- Rappel Quorum : 51

Le Président, constatant que le Quorum était atteint, ouvre la séance à 19:15

## **RAPPORTS MORAUX**

### Présentation du Technopôle

Le Technopôle : le territoire d'activité de Brabois

- 243 entreprises et établissements dont 15% de Public
- Représentant 75% des effectifs (hors étudiants)
- Les 206 entreprises sont principalement dans le service (66%), l'industrie (20%), commerce (14%)
  - Industrie : pas de site, seulement du tertiaire.
  - Sauf IFBM-Qualtech.

### NBTECH en 2019 et 2020

- Deux grandes actions
  - Le PDIE depuis 12 ans (premier par l'ancienneté et le budget de France)
    - Réduire la part modale dans les déplacements professionnels des véhicules thermiques individuels
    - Transport en commun
    - Modes actifs
    - Bornes électriques
  - La conciergerie connectée avec 2 services phares :
    - Voiturier pour la maintenance des véhicules
    - Livraison de course sur les parkings
    - [www.nb-tech.fr](http://www.nb-tech.fr)

Le COVID a permis avec l'aide des ambassadeurs de NBTECH de construire le projet Pour un Territoire Exemplaire. Première démarche de RSE partagée par tout un territoire d'entreprises.  
Deux exemples d'actions concrètes :

- Journée du recyclage (D3E pour 4,5 tonnes)
- Accompagnement à l'insertion du handicap dans l'entreprise (Duo day)

Notre démarche de Responsabilité Sociétale et Environnementale de l'entreprise partagée par notre territoire d'activité s'articule autour de 5 axes :

- Agir sur l'attractivité des entreprises
- Engager des actions citoyennes et responsables
- Limiter l'impact des acteurs du Technopôle sur l'Environnement
- Accompagner les publics fragilisés
- Vivre ensemble pour faire ensemble

### **RAPPORT MORAL 2019**

- Actions
  - 28 actions organisées
    - 1 assemblée générale
    - 7 conférences thématiques
    - 5 conseils d'administration
    - 1 fête du Technopôle
    - 1 emailing
    - 8 réunions de networking
    - 5 réunions de travail
  - 2.633 personnes touchées
- Adhérents
  - Adhérents : 101
  - dont partenaires : 19
  - PDIE : 32
  - Ambassadeurs : 78
- Fichier
  - 237 entreprises domiciliées sur le Technopôle
  - 1.141 personnes
  - 989 emails pros
  - 153 emails persos
  - 248 GSM
- Faits marquants
  - Fête de la mobilité et du Technopôle : 1.464 participants
  - Printemps du vélo : 249 participants
  - Saint Patrick : 174 participants
- PDIE
  - Renouvellement du protocole pour 3 ans
  - 4<sup>ème</sup> éditions du printemps du vélo
  - 51 subventions vélos distribuées
  - Covoiturage avec Blablaline devenu Blablacar daily après une expérimentation positive en 2018 (5500 covoiturages en 6 mois)
  - 8<sup>ème</sup> fête du Technopôle : 1500 participants – 50 stands avec Pierre HOUIN, champion olympique aviron
  - Challenge Inter-entreprises : 300 participants

### **RAPPORT MORAL 2020**

- Actions
  - 90 actions organisées
    - 1 conférence thématique
    - 5 conseils d'administration
    - 2 actions

- 78 publications
  - 4 réunions de travail
  - 10.461 personnes touchées
- Adhérents
  - Adhérents : 97
  - dont partenaires : 19
  - PDIE : 31
  - Ambassadeurs : 86
- Fichier
  - 236 entreprises domiciliées sur le Technopôle
  - 1.138 personnes
  - 938 emails pros
  - 172 emails persos
  - 271 GSM
- Faits marquants
  - Flyers : 2500 exemplaires diffusés
  - Masques : 525 personnes équipées au 22/05/20
  - Pour un territoire exemplaire :
    - Construction du projet avec les 86 ambassadeurs
    - Réunion de présentation : 41 participants
  - Développement de l'outil de suivi de l'activité de NBTECH
- PDIE
  - Présentiel annulé
  - Subvention vélo : 100 subventions pour un montant de 30.300 €
  - PDIE fête la mobilité en octobre :
    - 1 semaine avec VGRF (mise à dispo d'un véhicule électrique)
    - 3 webinaires (Air et Santé, nouveaux modes de déplacements personnels et risques routiers)
    - 1 manifestation avec Atmo Grand Est
    - PDIE délocalisé sur le parking de l'URSSAF
  - Acquisition matériel de démonstration :
    - 1 gyropode
    - VAE
    - Trottinette électrique
  - Actions sur le covoiturage
  - Réflexion sur la mise en place de trottinettes électriques de service
  - Stationnement Champelle

**Les rapports moraux sont soumis à l'approbation de l'Assemblée Générale et validés à l'unanimité des participants**

## RAPPORTS FINANCIERS 2019 ET 2020

	du 01/01/20 au 31/12/20 12 mois	%	du 01/01/19 au 31/12/19 12 mois	%	Variation absolue (montant)
<b>PRODUITS D'EXPLOITATION</b>					
Cotisations	34 800	32,42	35 935	31,76	-1 135
<b>Ventes de biens et de services</b>	<b>36 556</b>		<b>39 210</b>		<b>-2 654</b>
Ventes de prestations services	36 556	34,05	39 210	34,65	-2 654
<b>Produits de tiers financeurs</b>	<b>36 000</b>		<b>38 000</b>		<b>-2 000</b>
Concours publics et subventions d'exploita	36 000	33,53	38 000	33,59	-2 000
<b>Total I</b>	<b>107 356</b>	<b>100,00</b>	<b>113 145</b>	<b>100,00</b>	<b>-5 789</b>
<b>CHARGES D'EXPLOITATION</b>					
Autres achats et charges externes	68 002	63,34	86 610	76,55	-18 608
Dotations aux amortissements et aux dépr	735	0,68			735
<b>Total II</b>	<b>68 737</b>	<b>64,03</b>	<b>86 610</b>	<b>76,55</b>	<b>-17 873</b>
<b>1. RESULTAT D'EXPLOITATION (I-II)</b>	<b>38 619</b>	<b>35,97</b>	<b>26 535</b>	<b>23,45</b>	<b>12 085</b>
<b>PRODUITS FINANCIERS</b>					
<b>Total III</b>					
<b>CHARGES FINANCIERES</b>					
<b>Total IV</b>					
<b>3. RESULTAT COURANT avant impôts (I-III)</b>	<b>38 619</b>	<b>35,97</b>	<b>26 535</b>	<b>23,45</b>	<b>12 085</b>
<b>PRODUITS EXCEPTIONNELS</b>					
Sur opérations de gestion	500	0,47			500
<b>Total V</b>	<b>500</b>	<b>0,47</b>			<b>500</b>
<b>CHARGES EXCEPTIONNELLES</b>					
Sur opérations de gestion	381	0,35	1 581	1,40	-1 200
Dot. amortissements, aux dépréciations et	30 300	28,22	19 692	17,58	10 408
<b>Total VI</b>	<b>30 681</b>	<b>28,58</b>	<b>21 473</b>	<b>18,98</b>	<b>9 208</b>
<b>4. RESULTAT EXCEPTIONNEL (V-VI)</b>	<b>-30 181</b>	<b>-28,11</b>	<b>-21 473</b>	<b>-18,98</b>	<b>-8 708</b>
<b>Total des produits (I + III + V)</b>	<b>107 856</b>	<b>100,47</b>	<b>113 145</b>	<b>100,00</b>	<b>-5 289</b>
<b>Total des charges (II + IV + VI + VII + VI)</b>	<b>99 418</b>	<b>92,61</b>	<b>108 083</b>	<b>95,53</b>	<b>-8 665</b>
<b>EXCEDENT OU DEFICIT</b>	<b>8 438</b>	<b>7,86</b>	<b>5 062</b>	<b>4,47</b>	<b>3 376</b>
<b>CONTRIBUTIONS VOLONTAIRES EN NA</b>					
Bénévolat	8 070				8 070
<b>TOTAL</b>	<b>8 070</b>				<b>8 070</b>
<b>CHARGES DES CONTRIBUTIONS VOLO</b>					
Personnel bénévole	8 070				8 070
<b>TOTAL</b>	<b>8 070</b>				<b>8 070</b>

	Brut	Amortissements Dépréciations	Net au 31/12/20	Net au 31/12/19
<b>ACTIF IMMOBILISE</b>				
<b>Immobilisations incorporelles</b>				
Cessions, brevets et droits assimilés	13 932	5 325	8 607	
<b>Immobilisations corporelles</b>				
Immobilisations financières				
<b>Total I</b>	<b>13 932</b>	<b>5 325</b>	<b>8 607</b>	
<b>ACTIF CIRCULANT</b>				
Stocks				
Créances				
Usagers et comptes rattachés	2 300		2 300	1 000
Autres créances	715		715	37 925
Divers				
Disponibilités	65 809		65 809	50 404
Charges constatées d'avance	253		253	
<b>Total II</b>	<b>69 077</b>		<b>69 077</b>	<b>89 330</b>
<b>TOTAL GENERAL (I+II+III+IV+V)</b>	<b>83 009</b>	<b>5 325</b>	<b>77 684</b>	<b>89 330</b>

	Net au 31/12/20	Net au 31/12/19
<b>FONDS PROPRES</b>		
Fonds propres sans droit de reprise		
Fonds propres avec droit de reprise		
Réserves		
Report à nouveau	41 005	35 943
Excédent ou déficit de l'exercice	8 438	5 062
Situation nette (sous-total)	49 443	41 005
<b>Total I</b>	<b>49 443</b>	<b>41 005</b>
<b>FONDS REPORTES ET DEDIES</b>		
<b>Total II</b>		
<b>PROVISIONS</b>		
<b>Total III</b>		
<b>DETTES</b>		
Emprunts obligataires et assimilés		
Emprunts et dettes auprès des établissements de crédits		
Dettes fournisseurs et comptes rattachés	17 999	4 096
Autres dettes	9 042	7 029
Produits constatés d'avance	1 200	37 200
<b>Total IV</b>	<b>28 240</b>	<b>48 325</b>
<b>TOTAL GENERAL (I+II+III+IV+V)</b>	<b>77 684</b>	<b>89 330</b>

**Les rapports financiers sont soumis à l'approbation de l'Assemblée Générale et validés à l'unanimité des participants**

## RENOUVELLEMENT DU CONSEIL D'ADMINISTRATION

### Sont candidats :

- Mme Audrey ANGSTER HADAN
- Mme Valérie CREUSOT RIVIERE YZICO
- M. Guillaume DE MEAUSSE SPIE BATIGNOLLES
- M. Guy DELAITRE-LAPERDRIX AREMIG
- Mme Florine DEVEAUX BNP PARIBAS REAL ESTATE
- M. Michel FICK UNIVERSITÉ DE LORRAINE
- M. Denis HEFTRE ADH
- M. Didier JAY ARHOLD
- M. Damien LAURENT SOLUDOC
- M. Laurent MARTIN SDIB
- M. Didier MILLOT FIDAL
- Mme Laurence NICOLAS FONCIÈRES ET TERRITOIRES
- M. Jean PIERSON MAIF
- M. Gilles RAYMOND OTODOO

**L'Assemblée Générale approuve à l'unanimité la nouvelle composition du Conseil d'Administration de NBTECH.**